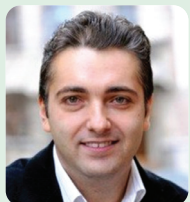


Erupția dinților



Dr. Tudor Răzvan Pelea
Medic stomatolog

Erupția dinților de lapte este așteptată adesea cu nerăbdare, ca o dovadă a faptului că bebelușul crește mare.

În jurul vârstei de șase luni, bebelușul tău este pregătit să primească niște musafiri mici, albi și rotunzi, care îl vor însoți și îi vor fi prieteni de nădejde în următorii cinci ani. Dinții temporari, cunoscuți sub numele de dinți de lapte, apar pe rând, cu pauze de șase luni între ei. Primii erup incisivi de jos, pe mandibulă, iar cei mai leneși sunt molarii superiori, adică ultimele măseluțe de pe maxilar. La trei ani, prichindelul are o dantură completă, de cele mai multe ori frumos aliniată pe arcadă.

Dinții nu erup mereu ca la carte.

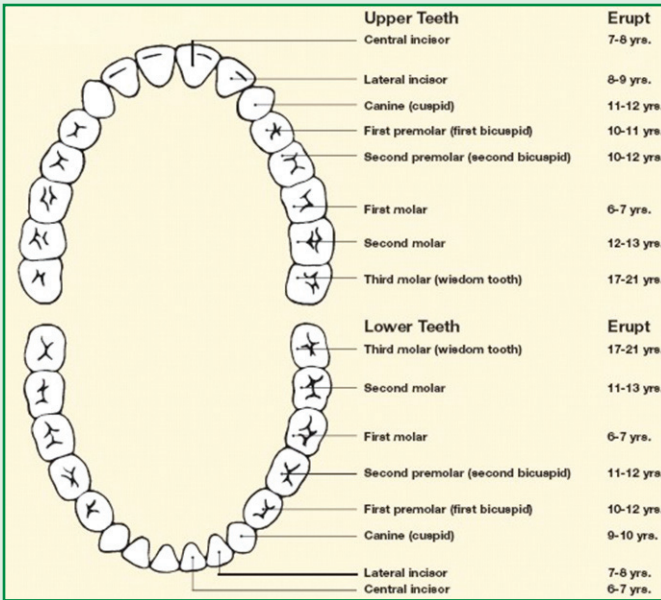
De regulă, dinții erup într-o ordine stabilită genetic, dar influențată de o serie de factori care țin de evoluția sarcinii, de greutatea copilului la naștere și de cât de bine este acesta dezvoltat. De exemplu, copiii prematuri le dau dinții ceva mai târziu, iar nou-născuților cu o greutate mare este posibil să le apară primii incisivi chiar începând cu vârsta de trei luni. Dințișorii băieților sunt mai grăbiți decât ai fetelor, făcându-și mai devreme apariția în guriță.

Erupția dinților temporari

Ai auzit, desigur, că atunci când le dau dinții de lapte, bebelușii pot deveni agitați. De ce? Este simplu: micul dinte nu reușește să treacă prin stratul de gingie către suprafață. Aceasta devine roșie și dureroasă, prin urmare și dispoziția micuțului se schimbă: el manifestă un apetit scăzut și o dispoziție capricioasă, se trezește noaptea și plânge des, toate semnele arătând o suferință care se cere înlăturată.

Semnul clar care indică începutul erupției este salivarea abundentă, cămășuța copilului fiind mai mereu udă. Micuțul duce la gură degețelele sau orice alt obiect găsește prin preajma sa, ajungându-se adesea la tulburări digestive sau febră. Sunt însă cercetători care susțin că, de fapt, febra apare ca simptom al unei răceli și că ea reprezintă tocmai factorul care declanșează la momentul dat erupția.

	Upper Teeth	Erupt	Shed
	Central incisor	8-12 mos.	6-7 yrs.
	Lateral incisor	9-13 mos.	7-8 yrs.
	Canine (cuspid)	16-22 mos.	10-12 yrs.
	First molar	13-19 mos.	9-11 yrs.
	Second molar	25-33 mos.	10-12 yrs.
	Lower Teeth	Erupt	Shed
	Second molar	23-31 mos.	10-12 yrs.
	First molar	14-18 mos.	9-11 yrs.
	Canine (cuspid)	17-23 mos.	9-12 yrs.
	Lateral incisor	10-16 mos.	7-8 yrs.
	Central incisor	6-10 mos.	6-7 yrs.



Erupția dinților permanenți

Tulburările în erupția dentară pot fi legate de vârsta de erupție, de poziția de erupție și ordinea de erupție.

Cele legate de vârsta de erupție sunt:

- **Erupția prematură:** dintele iese înainte de termenul normal, este incomplet, format mobil și, cel mai frecvent, se pierde.
- **Erupția precoce:** dintele erupe pe arcadă normal format, dar mai devreme, iar factorii care pot determina această erupție precoce sunt reprezentați de boli febrile, endocrine și sex.
- **Erupția întârziată:** dintele erupe pe arcadă normal format, dar mai târziu, iar factorii incriminați sunt carențele vitaminice, hipotiroidismul, sindromuri genetice, ca de exemplu sindromul Down, diverse obstacole în calea de erupție a dintelui (cicatrici, fibromatoză gingivală ereditară). Pe lângă cauzele generale, erupția întârziată poate avea și cauze locale, cum ar fi: absențe congenitale cel mai frecvent pentru incisivii laterali superiori sau premolarii 2 superiori și inferiori, îngheșuirea dentară, retenția dintelui primar, dinte supranumerar, dilatarea.

Tulburările legate de poziția de erupție sunt reprezentate de:

- **malpoziții**, cel mai frecvent fiind afectați caninii superiori și premolarii 2;

- **transpoziții** - inversarea locului pe arcadă între doi dinți vecini - cel mai frecvent între incisivul lateral și canin, între canin și premolarul 1;

- **heterotropiile** - când dintele este prezent la mare distanță de locul normal de erupție - aici putem să includem prezența suborbitală a caninului sau molarului 3 superior sau molarul 3 inferior detectat la nivelul marginii bazilare a mandibulei, apofiza coronoidă, incizura sigmoidă.

Tulburările legate de ordinea de erupție:

- factorii care pot bulversa ordinea normală de erupție local și general:

1. cei locali vor acționa pe un număr restrâns de dinți și, cel mai frecvent, afectează zona frontală;

2. factorii generali, care schimbă ordinea de erupție, se întâlnesc mai rar și sunt reprezentați de disostoza clidocraniană, sindrom Down.



ERATĂ

Dintr-o regretabilă eroare în numărul trecut numele doctorului a fost scris greșit.